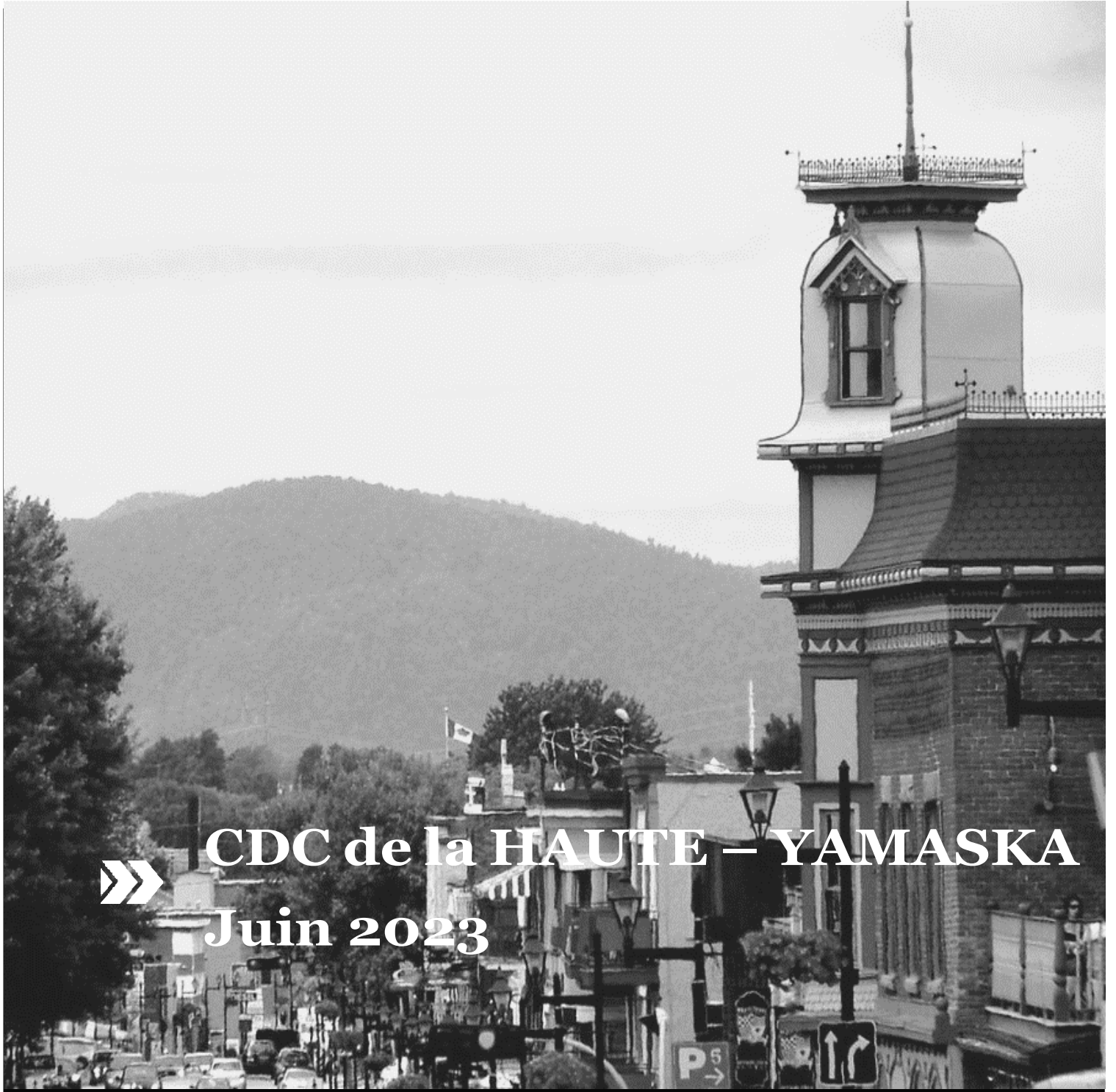


# RAPPORT DE L'ENQUÊTE SOCIO-ÉCONOMIQUE



»» CDC de la HAUTE – YAMASKA  
Juin 2023

# TABLE DES MATIÈRES



- 1 Mise en contexte
- 2 Données historiques et territoires desservis
- 3 Services offerts
- 4 Quantification des interventions
- 5 Bénévolat
- 6 Employés
- 7 Aspect financier
- 8 Conclusion
- 9 Annexe

# MISE EN CONTEXTE

## **Introduction**

En 2014, une enquête socioéconomique a été réalisée auprès des organismes membres de la CDC de la Haute-Yamaska. Cependant, à la suite de différents événements survenus au cours des dernières années, tels que la pandémie reliée à la COVID-19, les données de 2014 ne sont plus représentatives de la situation actuelle. C'est pourquoi, les membres de la CDC ont été invités à répondre à un questionnaire en ligne, en 2022, afin de mettre à jour l'enquête socio-économique effectuée en 2014. L'analyse de ces nouveaux résultats a pour but de démontrer les impacts des organismes membres sur la société. Les questions s'intéressent particulièrement aux données économiques, sociales et démographiques des organismes.

Au total, 41 organismes membres sur 53 ont participé à cette enquête, ce qui équivaut à un taux de réponse satisfaisant de 77%.

Les résultats sont classés selon sept volets, soit les données historiques, la population desservie, les services offerts, la quantification des interventions, le bénévolat, les employés et l'aspect financier.

## **Objectifs de recherche**

La présente étude a pour objectif principal de dresser un portrait de l'impact global des organismes membres actuels de la CDC de la Haute-Yamaska dans leur communauté.

Plus spécifiquement, les objectifs de recherche sont de :

- ◆ Dresser le profil des organismes membres de la CDC HY
- ◆ Identifier les impacts socioéconomiques des organismes membres sur la société.

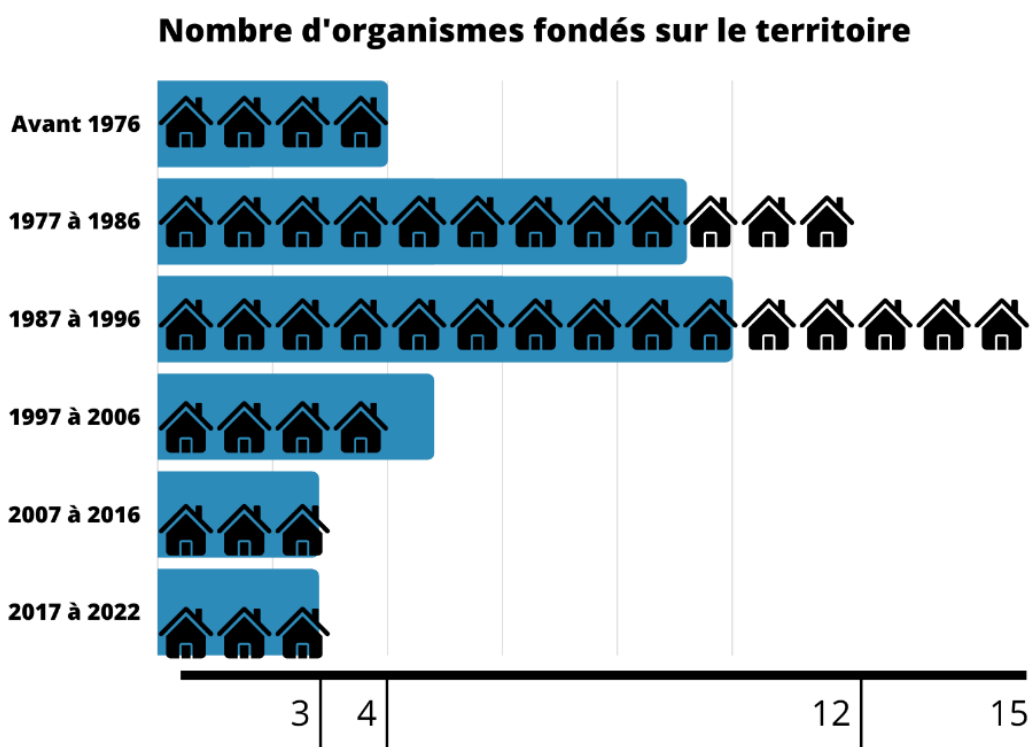
N. B. La formule masculine a été employée afin d'alléger le texte.

# DONNÉES HISTORIQUES

## Année de fondation

Les années 80 et 90 ont été les plus prolifiques en termes de fondation d'organismes sur le territoire.

Notons la création de trois organismes entre 2007 et 2016 et de trois autres organismes entre 2017 à 2022. Le nombre d'organismes connaît une légère croissance ces dernières années sur le territoire.



# TERRITOIRES DESSERVIS

## Villes, villages et régions desservis

### Régions

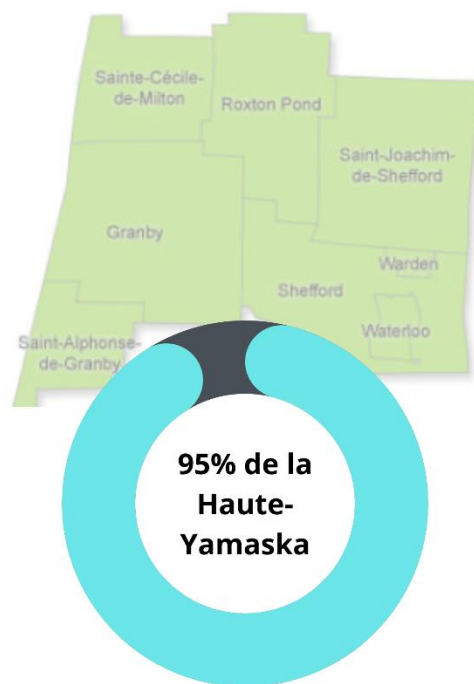
Avec le transfert de région administrative de la Montérégie vers l'Estrie, il est intéressant de constater que près de 10% des répondants offrent toujours des activités ou services en Montérégie. Cette présente étude ayant été entamée avant le transfert officiel du territoire de la Haute-Yamaska en Estrie, aucune question n'a été posée sur la nouvelle découpe régionale.

**La prochaine étude devrait porter une attention particulière à la nouvelle réalité régionale avec des comparatifs entre les services offerts en Montérégie et ceux offerts en Estrie.**



### MRC Haute-Yamaska

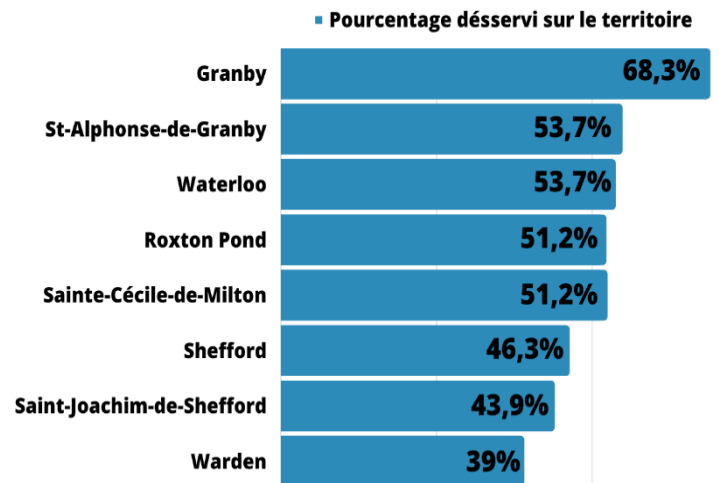
On peut constater que 95% des organismes ayant répondu au questionnaire desservent l'ensemble des municipalités de la Haute-Yamaska. Seulement 5% des répondants ne couvrent pas l'entièreté du territoire.





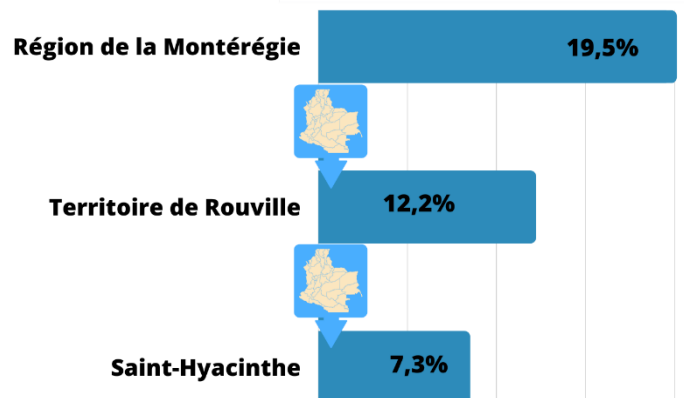
# TERRITOIRES DESSERVIS SUITE

La ville centre, Granby, étant plus peuplée, il n'est pas étonnant qu'une majorité des activités des organismes y soient dirigées (68%). Waterloo et St-Alphonse-de-Granby arrivent en deuxième position avec une desserte de 54%. Les activités offertes à Roxton Pond et à Sainte-Cécile-de-Milton demeurent considérables avec 51% de desserte. Finalement, nous retrouvons les municipalités de Shefford (46%), de Saint-Joachim-de-Shefford (44%) puis de Warden (39%).

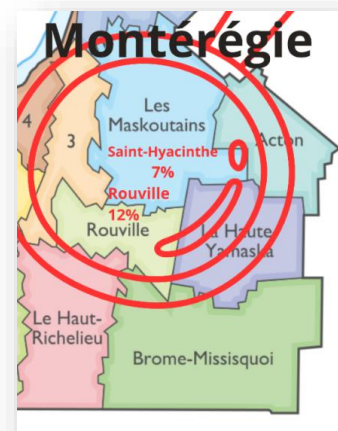


## Autres MRC et région de la Montérégie

En plus de couvrir la Haute-Yamaska, une grande majorité des répondants (63%) offre des activités également sur le territoire voisin de Brome-Missisquoi. Ainsi, 44% des répondants offrent des activités dans la ville de Bromont, anciennement rattachée à la Haute-Yamaska. Également, 7% des répondants comptabilisent des services à Saint-Hyacinthe et 12% dans le territoire voisin de Rouville. 19,5 % des répondants desservent la région Montérégie.



**La prochaine étude pourrait détailler davantage la desserte de leurs activités en Estrie et en Montérégie.**

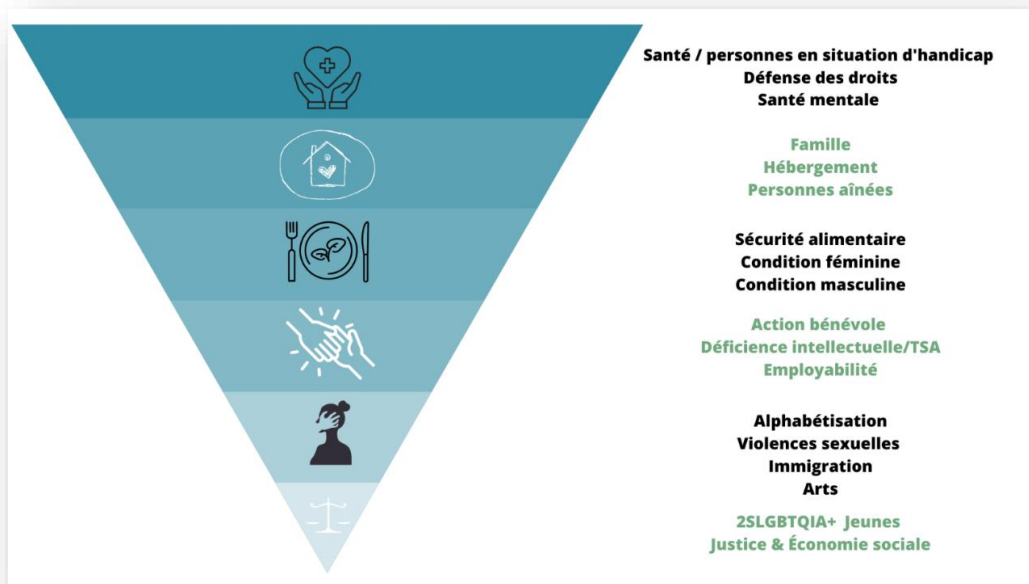


# SERVICES OFFERTS

## Domaines d'intervention

Les domaines d'intervention sont très variés. Le comité de pilotage de cette étude a opté de présenter les données sans comparaison proportionnelle. En tête de liste se retrouvent les domaines d'intervention les plus cochés par les répondants, c'est-à-dire ceux qui sont couverts par un plus grand nombre de répondants. Certains organismes offrent des services liés à plus d'un domaine d'intervention tout aussi important les uns que les autres.

C'est sans étonnement que le domaine **Santé / personnes en situation d'handicap** apparaît en tête de liste, suivie de près par **Défense des droits**, puis **Santé mentale**. Ensuite, nous retrouvons les interventions touchant à la **Famille**, à **l'Hébergement**, aux **Personnes âgées**, à la **Sécurité alimentaire**, à la **Condition féminine**, à la **Condition masculine**, à **l'Action bénévole**, à la **Déficiência intellectuelle / trouble du spectre de l'autisme**, à **l'Employabilité**, à **l'Alphabétisation**, aux **Arts**, aux **Violences sexuelles**, à **l'Immigration**, à la communauté **2SLGBTQIA+**, aux **Jeunes**, à la **Justice** puis, finalement, à **l'Économie sociale**.



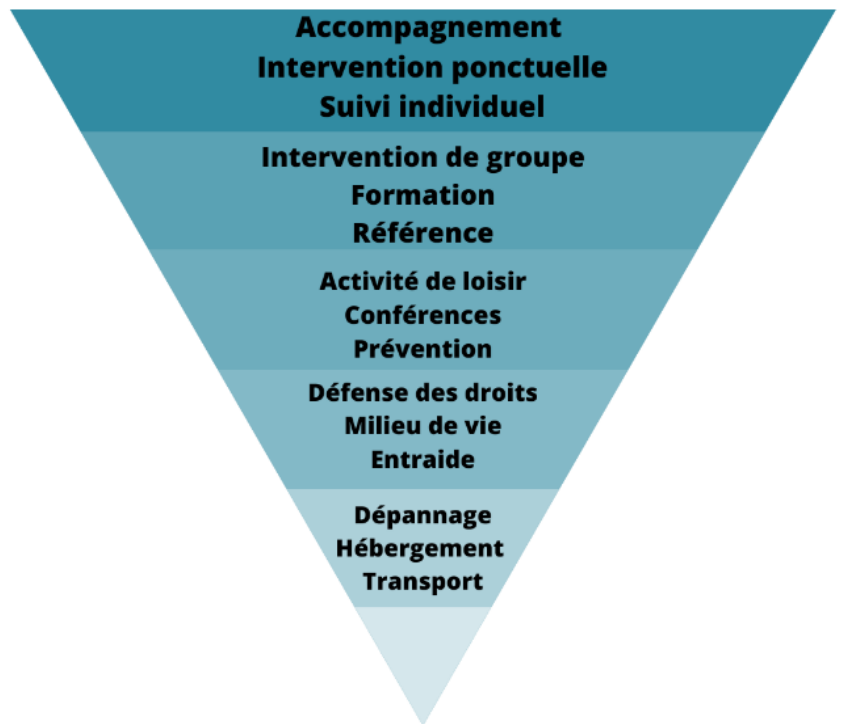
# SERVICES OFFERTS SUITE

## Services

Les services et activités offerts par les organismes répondants se déclinent en 15 catégories.

Notez que les organismes pouvaient cocher plusieurs réponses. Certains organismes offrent plus d'un type de services.

Les services d'**Accompagnement**, d'**Intervention ponctuelle** et de **Suivi individuel** sont les trois types les plus réalisés par les répondants. Ceux-ci sont suivis par l'**Intervention de groupe**, la **Formation**, la **Référence**, les **Activités de loisir**, les **Conférences**, la **Prévention**, la **Défense des droits**, le **Milieu de vie**, l'**Entraide**, le **Dépannage**, l'**Hébergement** et le **Transport**.



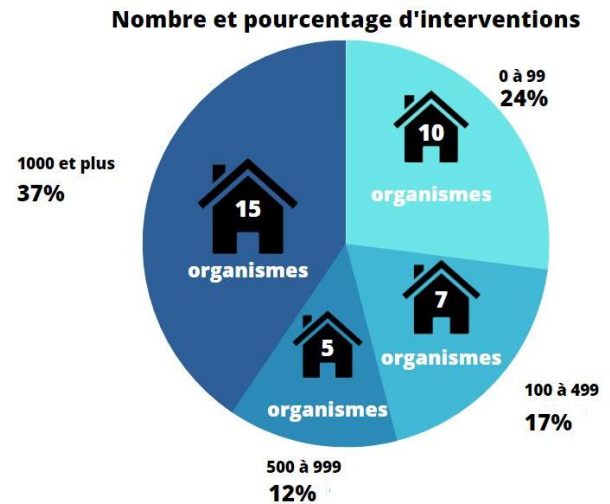


# QUANTIFICATION DES INTERVENTIONS

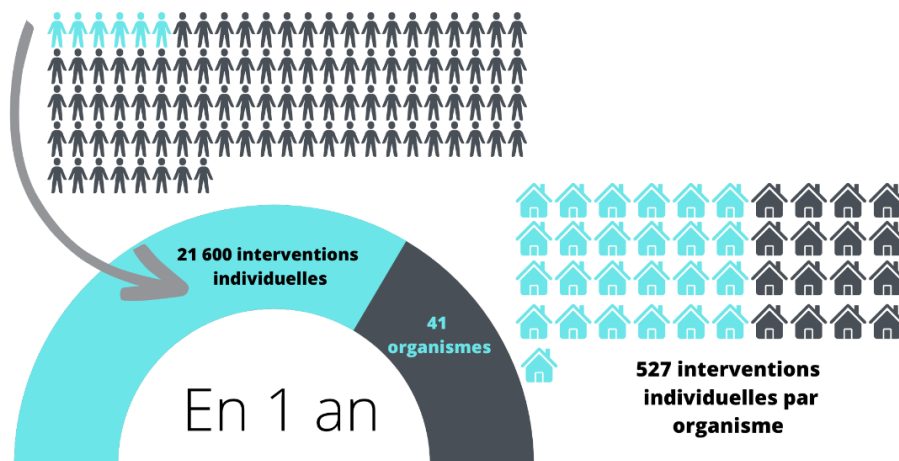
## Interventions individuelles

Le nombre d'interventions individuelles compilé correspond au total ayant été effectué durant la dernière année financière complétée.

D'emblée, avec un total de 21 600 interventions à la personne, nous pouvons réaliser l'ampleur du travail individuel réalisé annuellement par les organismes répondants. Plus du tiers (37%) des organismes ont offert 1000 interventions individuelles et plus par année. Près du quart (24%) réalisent moins de 100 interventions annuellement alors que 17% de ceux-ci en comptabilisent entre 100 à 499 et 12% en effectuent entre 500 et 999.



Le nombre moyen d'interventions individuelles réalisées en un an est de 527 par organismes, soit une légère hausse par rapport à l'étude de 2014 qui en dénombrait 500. Le nombre moyen d'interventions à la personne demeure relativement stable.



# QUANTIFICATION DES INTERVENTIONS SUITE

## Interventions de groupe

L'intervention de groupe est un processus d'aide auprès d'un groupe restreint et s'appuie sur les forces de ses membres afin de stimuler un certain changement chez les individus qui le composent ou le groupe lui-même. Les membres du groupe sont généralement volontaires et guidés par une animation professionnelle.

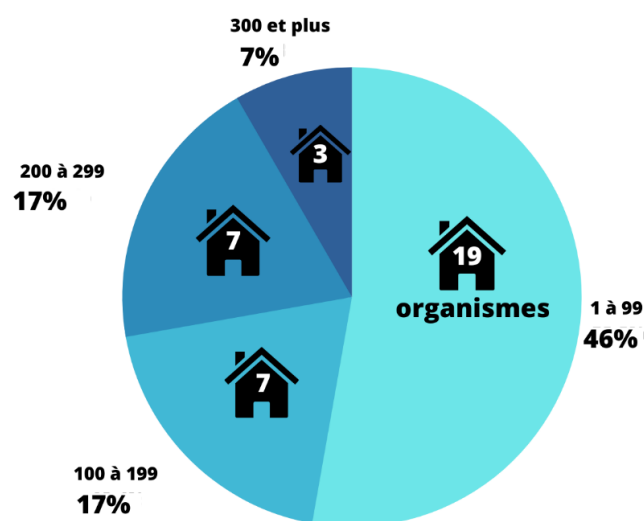


**4 650 interventions de groupe réalisées en un an**

Au total, 4 650 interventions de groupe ont été réalisées durant la dernière année financière complétée par les répondants. 46% des organismes ont offert de **1 à 99** interventions de groupe et 17% en ont tenu entre **110 à 199** et un autre 17% en ont relevé de **200 à 299**. 7% des organismes ont offert 300 et plus d'interventions de groupe durant l'année.

Le nombre d'interventions de groupe a plus que doublé par rapport à l'enquête de 2014 qui en recensait 2 169.

## Nombre et pourcentage d'interventions de groupe



# QUANTIFICATION DES INTERVENTIONS SUITE

De plus, concernant la taille des groupes, 44% des organismes comptaient de 3 à 7 individus par intervention de groupe et 37% des organismes, de 8 à 11 personnes. Il est intéressant de constater que 10% des organismes comptent des groupes de 16 personnes et plus.

**44% des organismes avait  
des groupes de 3 à 7 personnes**



**37% des organismes avait  
des groupes de 8 à 15 personnes**



**10% des organismes avait  
des groupes de plus de 16 personnes**



# QUANTIFICATION DES INTERVENTIONS SUITE

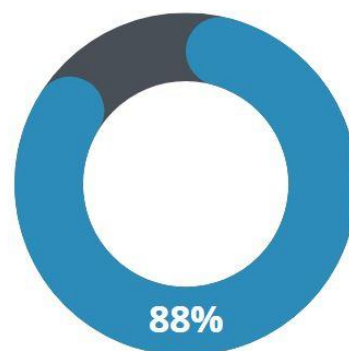
## Interventions collectives

L'intervention collective a pour but de dynamiser un territoire ou un groupe social présentant des difficultés d'intégration dans la société. Bien que les interventions collectives se réalisent généralement en regroupant des acteurs d'une communauté, elle diffère de l'intervention de groupe notamment par les retombées qui ne profitent ni aux individus composants le groupe, ni le groupe lui-même, mais plutôt l'ensemble de la collectivité. Les données sur les interventions collectives sont un ajout par rapport à la dernière version de l'enquête réalisée en 2014.

Fait surprenant, 36 répondants sur 41 (88%) offrent des interventions collectives. Nombreux organismes ayant une mission plus axée sur le soutien individuel font également des actions collectives afin de prévenir les problématiques sur lesquelles ceux-ci travaillent. La transformation sociale est la plupart du temps inscrite dans la définition de l'action communautaire autonome (ACA) et est donc une composante indissociable de l'intervention des organismes.



**88% des répondants font des interventions collectives**

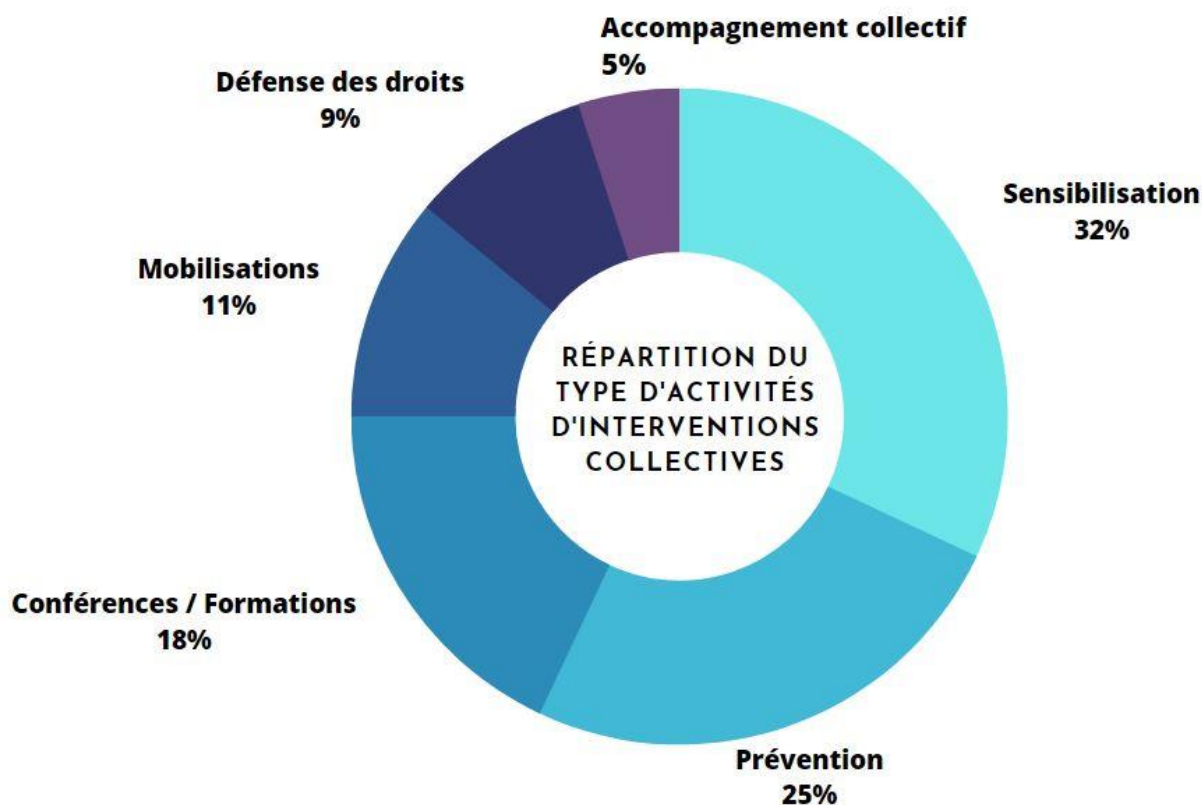


# QUANTIFICATION DES INTERVENTIONS SUITE

## Type d'interventions collectives

Les interventions collectives peuvent prendre diverses formes. Les interventions de sensibilisation (32%) et de prévention (25%) sont les pratiques d'intervention collective les plus répandues sur le territoire.

Voici la répartition du type d'activités d'interventions collectives parmi les organismes qui en offrent :



# QUANTIFICATION DES INTERVENTIONS

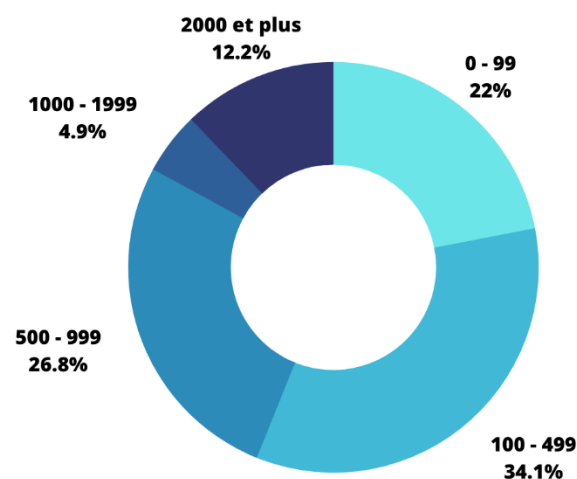
SUITE

## Nombre de participations individuelles

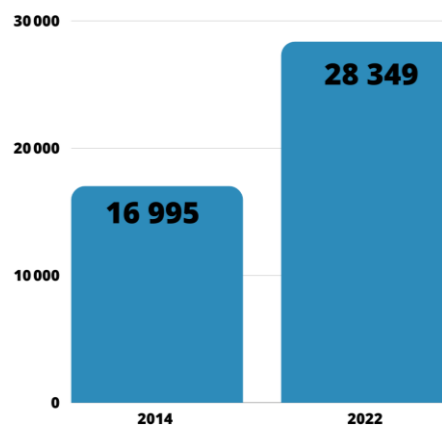
Le nombre de participations individuelles correspond au nombre de personnes ayant participé minimalement à une activité ou reçu un service dans l'organisme au cours de la dernière année financière. Il est à noter qu'une même personne pourrait avoir été comptabilisée plusieurs fois.

Au cours de cette période, le nombre total de participations individuelles par les 41 répondants s'élève à 28 349 pour une moyenne de 691 personnes par organisme. Plus du tiers (34%) des répondants ont comptabilisé **100 à 499** participations durant l'année, alors que plus du quart (27%) en ont recensé de **500 à 999**. 22% des répondants en comptent moins de 100 alors que 12% chiffrant **2000 participations et plus** et que 5% en notent entre **1 000 et 1 999**.

Nous pouvons constater une hausse marquée du nombre de participations individuelles depuis 2014 qui en dénombrait 16 995. Le nombre moyen d'interventions par organisme par année est passé de 472 à 691, soit une hausse de 46%.



## Participations individuelles





# QUANTIFICATION DES INTERVENTIONS SUITE

## Nombre de membres

Les membres constituent un rouage incontournable de la vie démocratique des organismes et participent à leur gestion. Généralement, les membres qui adhèrent à un organisme le font pour s'impliquer lors des assemblées générales annuelles (AGA) ou d'autres activités liées à sa vie associative et décisionnelle.

Le nombre total de membres des 41 organismes consultés s'élève à 5 256 personnes, pour une moyenne de 128 membres par organisme.



**Total de**  
**5 256 membres**



**Moyenne de**  
**128 membres par organisme**

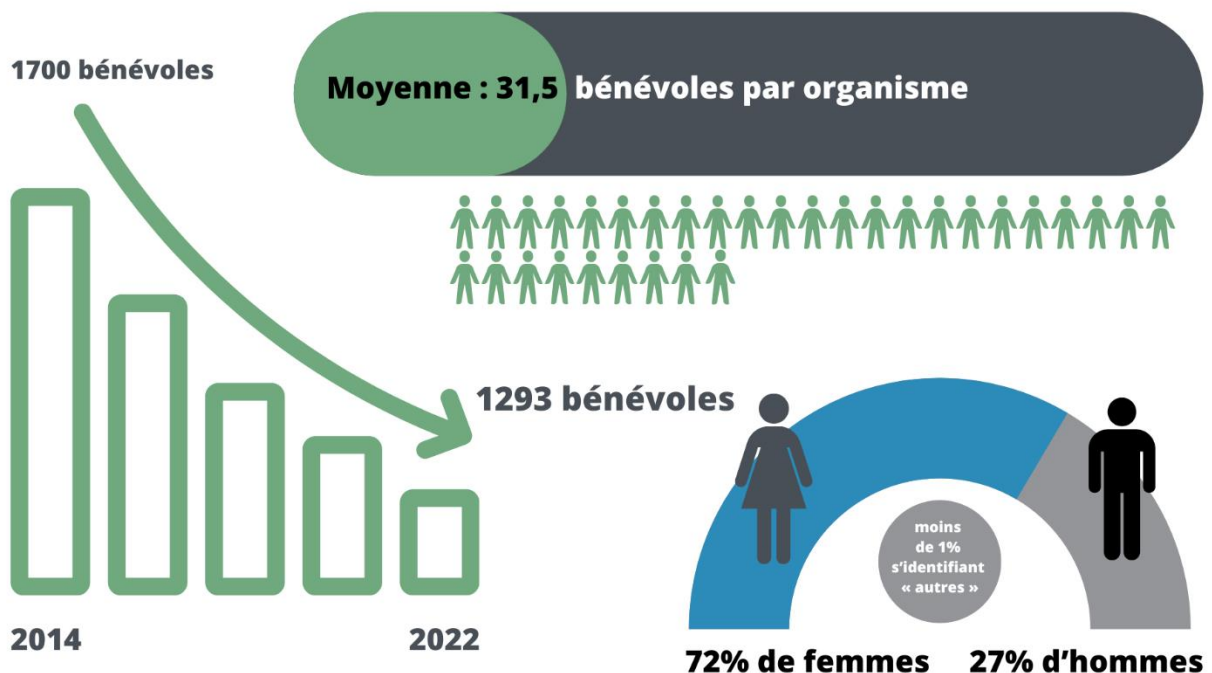


# BÉNÉVOLAT

## Nombre de bénévoles

Selon cette présente étude, 1 293 personnes se sont impliquées bénévolement dans un organisme communautaire du territoire durant la dernière année financière complétée, en excluant les implications au sein des conseils d'administration. Il s'agit d'une moyenne de 31,5 bénévoles par organisme. Il faut noter une forte disparité du nombre de bénévoles qui s'étend de 0 à 350, selon les organismes. Nous pouvons remarquer une baisse importante du nombre de bénévoles par rapport à l'enquête socio-économique produite en 2014 qui en dénombrait 1 700.

La diminution est attribuable en partie par la pandémie de COVID-19 qui a malheureusement éloigné de nombreux bénévoles de leur implication. Le vieillissement de la population ainsi que le plein d'emploi sont également des facteurs aggravants le contexte de diminution de bénévoles sur le territoire.



# BÉNÉVOLAT SUITE

## Profil des bénévoles

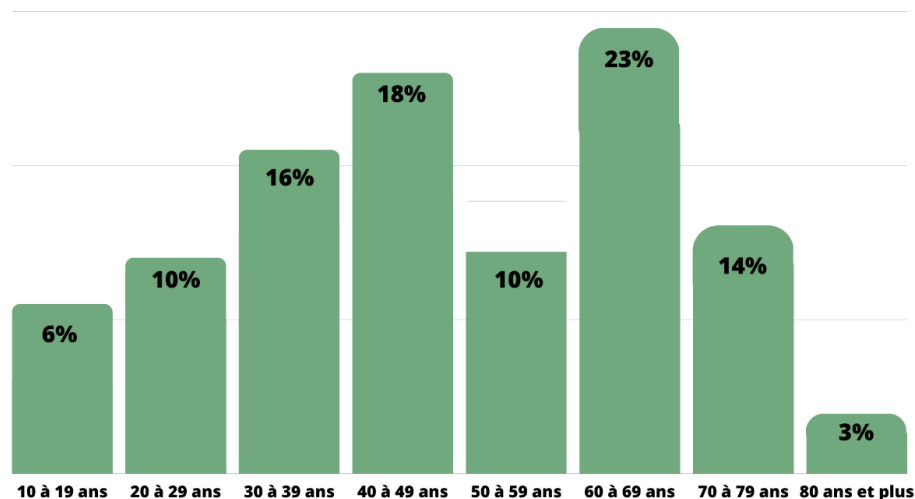


Selon les réponses obtenues, 72% des bénévoles sont des femmes, 27% sont des hommes et moins de 1% s'identifient comme *autres*.

Selon les réponses obtenues, les bénévoles âgés de **10 à 19 ans** représentent un maigre 6 % de la population bénévole du territoire. Les **20 à 29 ans** représentent 10% des bénévoles et les **30 à 39 ans** sont légèrement plus nombreux, à raison de 16%. Les personnes de **40 à 49 ans** constituent 18% des bénévoles alors que ceux ayant **50 à 59 ans** en représentent 10%. Sans surprise, le groupe de **60 à 69 ans** est plus nombreux à faire du bénévolat avec une représentation de près du quart (23%) des bénévoles.

La tranche des **70 à 79 ans** demeure une importante contribution, à raison de 14% des bénévoles alors que les personnes âgées de **80 ans et plus** ne constituent que 3% des bénévoles.

Les données sont relativement stables par rapport à 2014, sauf pour le groupe des **60 à 69 ans** qui semble plus nombreux à s'impliquer et le groupe de **50 à 59 ans** qui semble proportionnellement moins nombreux à faire du bénévolat.

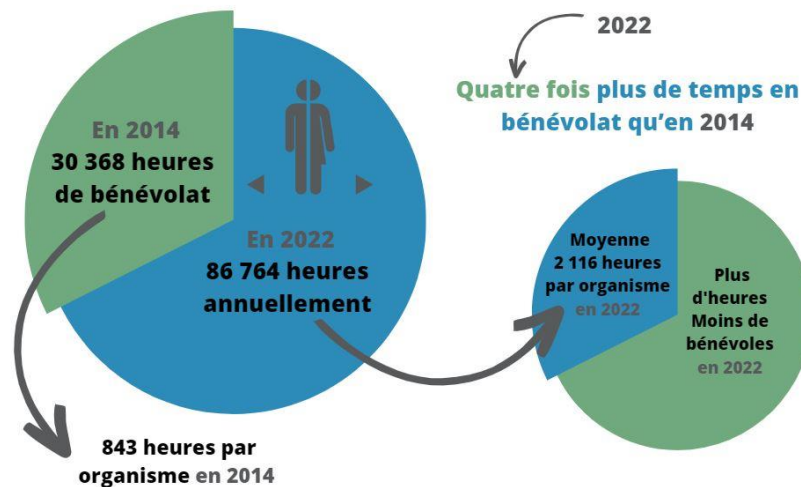
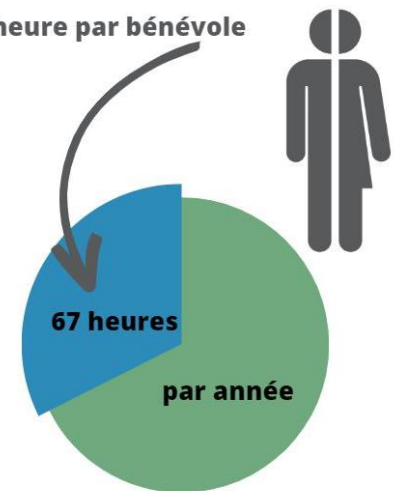


# BÉNÉVOLAT SUITE

## Nombre d'heures de bénévolat

Sans compter les heures liées aux conseils d'administration, selon les réponses obtenues, le nombre au total de temps de bénévolat s'élève à 86 764 heures annuellement, ce qui représente une moyenne de 2 116 heures par organisme. Nous pouvons également déduire qu'individuellement, chaque bénévole a contribué en moyenne à raison de 67 heures par année. En 2014, 30 368 heures de bénévolat ont été compilées soit une moyenne de 843 heures par organisme. En moyenne les bénévoles offraient 17 heures de bénévolat par année. Selon les données, les bénévoles offriraient individuellement quatre fois plus de temps en bénévolat qu'en 2014. Le nombre de bénévoles a connu une baisse, mais le nombre d'heures par bénévole est beaucoup plus élevé.

### Nombre d'heure par bénévole



**Avec cette pression accrue sur les bénévoles moins nombreux, les organismes devront être vigilants afin de conserver cette précieuse ressource. Une prochaine étude devrait porter une attention particulière à l'évolution du bénévolat.**



# BÉNÉVOLAT SUITE

## Les conseils d'administration

Ensemble, les administrateurs forment un groupe que l'on appelle un **conseil d'administration** (ou CA) qui est chargé de superviser le fonctionnement de l'organisme et d'assurer l'ancrage démocratique dans la communauté. En respect de la loi, les membres de CA doivent s'impliquer à titre bénévole.

Durant la dernière année, 262 postes de CA ont été pourvus. Chaque organisme compte sur la participation moyenne de 6 membres de CA. Le nombre total d'heures consacrées aux rencontres de CA s'élève à 1 663 heures, soit une moyenne de 40,5 heures par organisme. La moyenne d'heures consacrées est stable par rapport à l'enquête de 2014 qui en affichait 39,5 heures.



## Conseils d'administration



**262 administratrices/administrateurs**

**Moyenne de 6 membres par CA**



**Total de 1 663 heures bénévoles aux rencontres de CA**

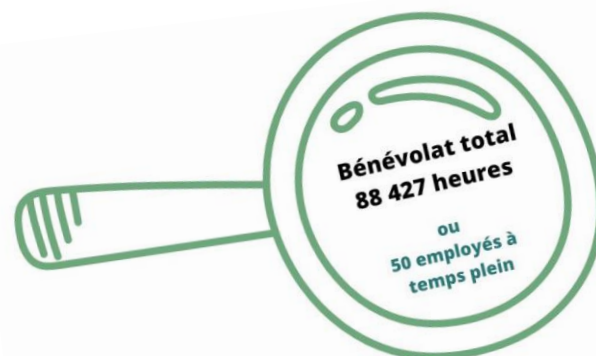
**Moyenne 40,5 heures par organisme**

# BÉNÉVOLAT SUITE

## Total du bénévolat

L'addition des heures régulières de bénévolat aux heures consacrées à la gestion à travers les CA totalise 88 427 heures de bénévolat. Cela équivaut à 50 employés qui travaillent 35 heures par semaine pendant 50 semaines. Avec un taux horaire de 18 \$/h, cet investissement en temps représenterait une somme de 1 591 686 \$ qui auraient dû être investis autrement pour obtenir ces services.

N.B. En 2014, le taux horaire qui avait été identifié était de 15\$. Aujourd'hui, nous aurions plus tendance à l'indexer à 18\$.



À 18\$/h

**= 1 591 686 \$**



Investis en temps grâce aux **bénévoles**

## Stagiaires

Durant la dernière année, les organismes ont eu en moyenne 2,7 stagiaires. Au total, il y a eu 112 stagiaires qui ont été impliqués dans les organismes. Il s'agit du double par rapport à l'enquête réalisée en 2014 qui dénombrait 56 stagiaires.



**112 stagiaires en un an**

**Moyenne de 2,7 stagiaires par organisme**



# EMPLOYÉS

## Nombre d'employés

Il y a 557 personnes qui travaillent pour les 41 organismes ayant répondu au questionnaire, soit une moyenne de 13 employés par organisme. Lors du sondage de 2014, la moyenne d'employés était de 9,6 par organisme, ce qui correspond à une hausse relativement marquée.



**Total : 557 employés**

**Moyenne de 13 employés par organisme (2022)**



**VS**

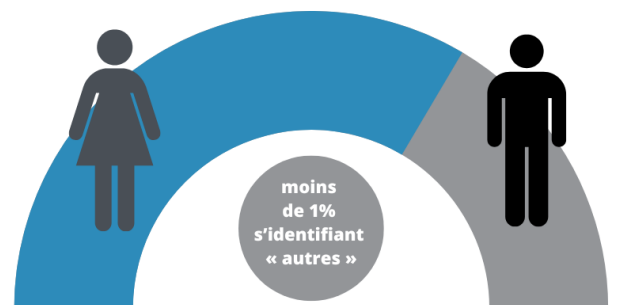
**9,6 employés en 2014**

## Caractéristiques générales

### Genre des employés

81% des employés des organismes communautaires sont des femmes alors de 19% sont des hommes. Un seul organisme a répondu avoir moins de 10% d'employés s'identifiant comme « autre ». Cela peut sembler marginal, mais il sera intéressant de constater l'évolution au fil du temps.

En 2014, on recensait 72% des employés qui s'identifiaient comme une femme et 28% comme un homme.



**81% de femmes**

**19% d'hommes**

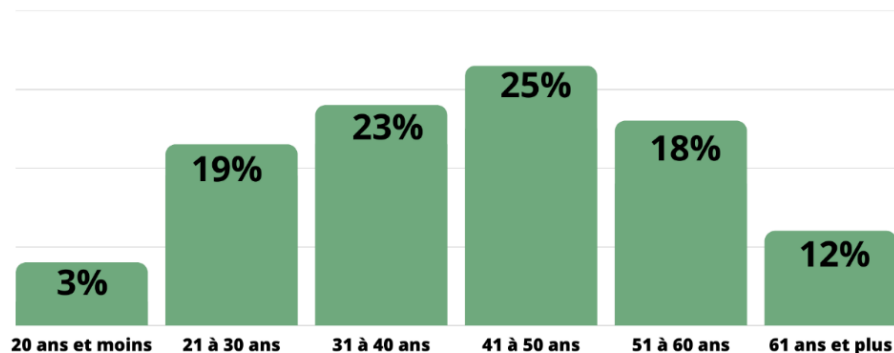
# EMPLOYÉS SUITE

## Âge

Les personnes âgées de 41 à 51 ans consistent en la tranche d'âge la plus nombreuse (25%) à travailler dans les organismes communautaires sondés, suivie de près par les 31 à 40 ans (23%). Seulement 19% des employés du milieu communautaire ont de 20 à 30 ans alors que 18% ont de 51 à 60 ans. Les personnes ayant plus de 60 ans représentent tout de même 12% des employés du secteur. Sans surprise, les moins de 20 ans ne forment que 3% de ceux-ci.

Par rapport à l'étude produite en 2014, notons que les personnes de 60 ans et plus représentaient 6% des travailleurs et sont donc deux fois plus nombreuses. En comparant avec le 6% de 2014, les personnes ayant moins de 20 ans sont deux fois moins nombreuses. Le groupe dans la quarantaine a connu une légère hausse alors que ceux se situant dans la vingtaine, la trentaine et la cinquantaine sont demeurés relativement stables.

## Âge des employé.es



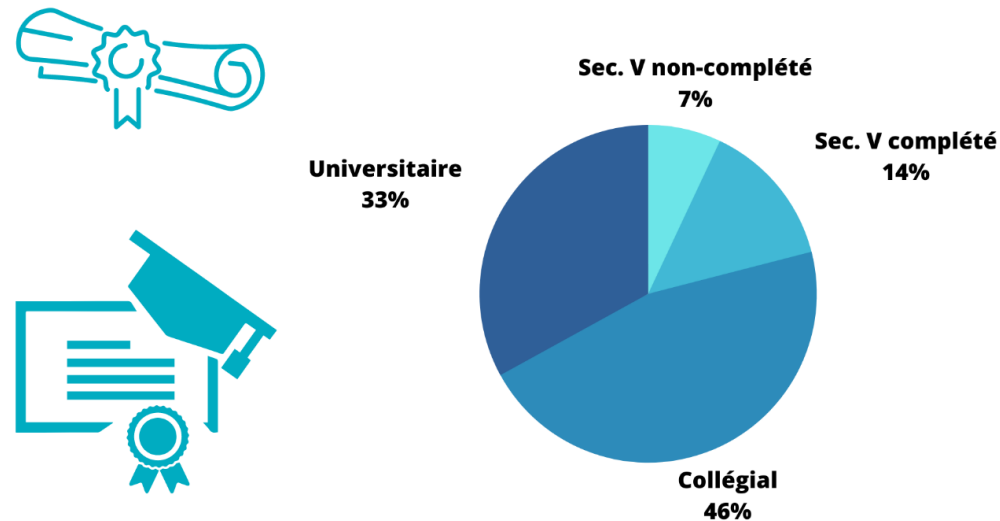
# EMPLOYÉS SUITE

## Formation et diplomation

### Niveau de formation

Le niveau de diplomation des employés des organismes répondants se démarque par le nombre élevé de diplômes universitaires et collégiaux. En effet, 46% des employés ont obtenu un diplôme de niveau collégial. Ces données sont suivies de près par les employés détenant un diplôme universitaire, qui eux constituent 33% de l'ensemble des employés. 14% des employés ont complété leur secondaire 5 alors que 7% ne l'ont pas complété.

### Niveau de formation



Par rapport à l'étude publiée en 2014, notons que le pourcentage des employés n'ayant qu'un diplôme d'étude secondaire complété est passé de 29% à 14%. Les employés ayant un diplôme collégial a pour sa part connu une hausse considérable en passant de 32% à 46%. Les diplômés universitaires sont légèrement plus nombreux avec une hausse de 3%.

### Domaines de formations

Les formations obtenues par les employés sont nombreuses. La majorité des diplômes sont reliés aux sciences humaines (éducation spécialisée, travail social, sociologie, toxicomanie, etc.). Le domaine administratif tel la gestion et le secrétariat occupe la deuxième place. Les autres domaines sont très variés et marginaux.

# EMPLOYÉS SUITE

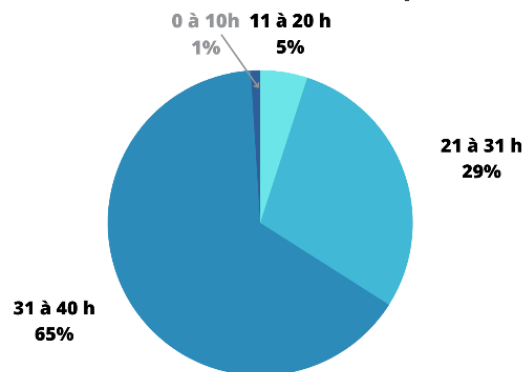
## Conditions de travail

### Nombres d'heures de travail hebdomadaires

Par nombre d'heures de travail hebdomadaire, nous entendons les heures régulières inscrites aux contrats de travail. Cependant, il est fréquent que ce nombre d'heures soit dépassé puis repris en temps ou en argent.

5% des employés travaillent à temps partiel, à raison de 11 à 20 heures par semaine. 29% effectuent de 21 à 31 heures par semaine alors que la grande majorité, soit 65% d'entre eux, travaille de 31 à 40 heures par semaine.

**Nombre d'heures de travail par semaine**



Fait intéressant, aucun employé ne travaille plus de 40 heures par semaine, selon le contrat de travail.

Ces chiffres reflètent de manière réaliste la flexibilité des horaires et la conciliation travail-famille en tant que caractéristiques intégrantes du panier d'emplois du milieu communautaire.

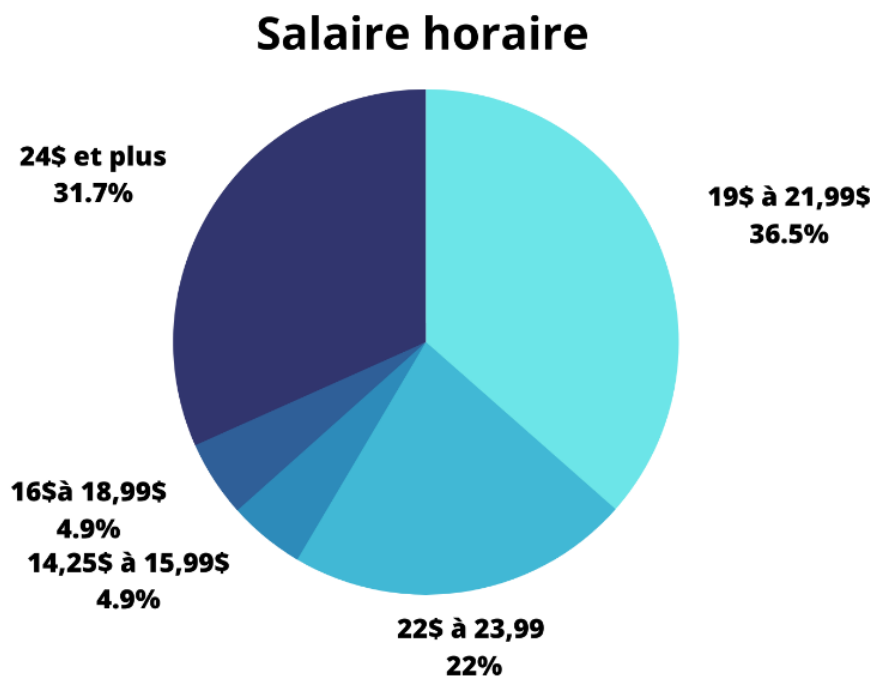
En comparaison à 2014, les semaines de 31 à 40 heures ont connu un bond plus important passant de 50% à 65%. Les semaines de 21 à 30 heures ont presque doublé en passant de 16% à 29%. Les semaines de 10 heures et moins ont chuté de 12% à 1%. Les semaines de 11 à 20 heures ont connu une baisse très importante, soit de 21% en 2014 à seulement 5 % dans cette présente étude. En additionnant, les semaines de 0 à 10 heures et de 11 à 20 heures, on peut constater que les employés travaillant 20 heures et moins sont passés de 33% à 6%. On peut conclure que le milieu communautaire de la Haute-Yamaska offre davantage d'emplois à temps plein qu'en 2014 et moins de postes à temps partiel.

# EMPLOYÉS SUITE

## Salaire

36,6% des employés sont payés entre 19\$ et 21,99\$ à l'heure, et 22% gagnent entre 22 et 23,99\$ à l'heure. Les tranches salariales les moins populaires sont de 14,25\$ à 15,99\$ et de 16\$ à 18,99\$ à l'heure où seulement 4,9% respectivement des employés y figurent. Finalement, on observe une hausse de pourcentage à partir de 24\$ à l'heure. Ainsi, 31,7% des employés sont payés plus de 24\$ à l'heure.

L'étude de 2014 relevait que seulement 10% des employés étaient rémunérés 24\$/h ou plus. Le groupe d'employés ayant ce taux horaire a plus que triplé. Également, en 2014, 38% des employés gagnaient 16\$/h ou moins alors qu'il a chuté à moins de 5% par cette présente mise à jour.



# ASPECT FINANCIER

## Budget global

Le budget annuel de l'ensemble des organismes répondants à cette question (37) bénéficie d'un budget total de 18 721 157 \$. À noter que ce nombre reflète une réalité pandémique puisque certains organismes ont reçu des subventions spéciales pour faire face à la COVID-19 et au télétravail. Le montant est probablement légèrement surévalué par rapport à une réalité non pandémique.

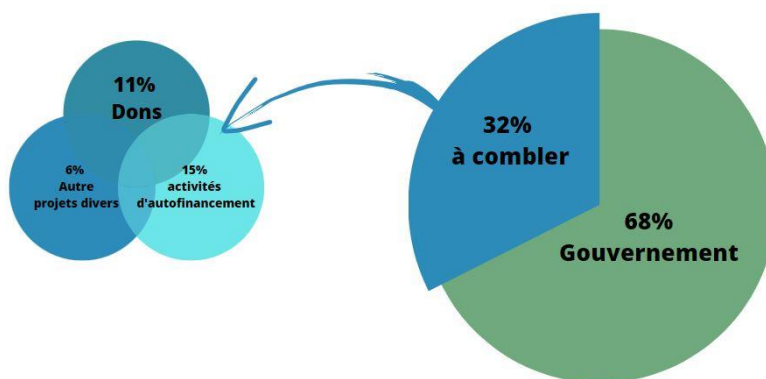
Le budget total était chiffré à 9 426 681 \$ en 2014, ce qui représente le double.

Les revenus annuels médians par organisme s'établissent à près de 525 982 \$. Il faut cependant faire preuve de prudence devant cette moyenne étant donné l'énorme variabilité des revenus de chaque organisme. Cette forte variation des revenus est étroitement liée aux disparités des modes de financement gouvernementaux à travers les différents ministères.

Concernant les sources de ces revenus, 68% des revenus des répondants proviennent du gouvernement. Les organismes doivent donc combler 32% du budget total par des activités d'autofinancement (15%), des dons (11%) ou des projets divers (6%).

La part de la contribution gouvernementale a connu une légère hausse par rapport à 2014 qui s'établissait à 63%, mais encore, il faut noter que l'année de référence en temps de pandémie a été également plus riche en termes de soutien gouvernemental.

## Sources de revenus





# ASPECT FINANCIER SUITE

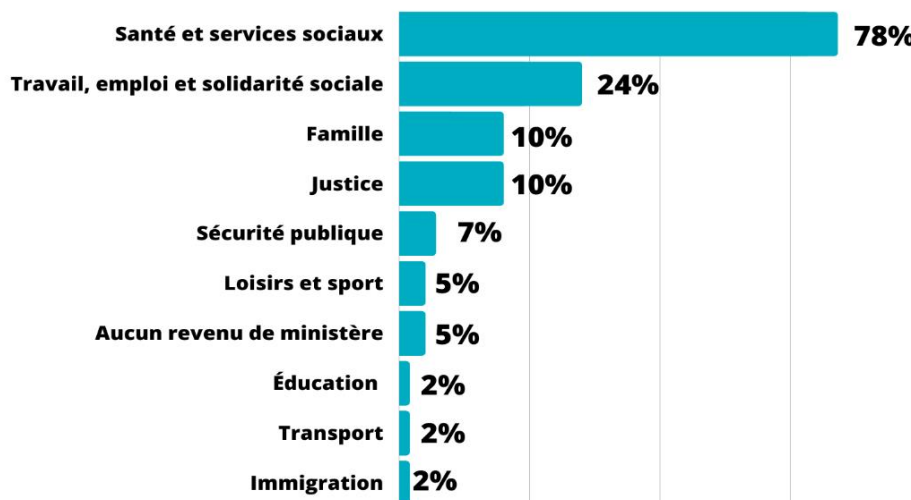
## Ministères

Plusieurs ministères financent les organismes communautaires. Un organisme communautaire peut bénéficier du soutien de plusieurs ministères.

Le ministère finançant le plus grand nombre d'organismes (78%) est sans contredit le ministère de la Santé et des Services sociaux. Le deuxième ministère finançant le plus d'organismes (24,4%) est celui du Travail, de l'Emploi et de la Solidarité sociale.

Les ministères de la Famille et de la Justice financent chacun 9,8 % du revenu des organismes. 7,2% du revenu provient du ministère de la Sécurité publique et près de 5% (4,9%) du ministère des Loisirs et du Sport. Il est à noter que 5% des organismes n'ont aucun revenu provenant des ministères. D'autres ministères et organisations parapubliques offrent un support financier marginal dans l'ensemble des revenus des organismes (ex. : Ministères de l'Éducation, du Transport, de l'Immigration).

### Pourcentage d'organismes financés selon chaque ministère



Par rapport à 2014, le nombre d'organismes bénéficiant du soutien du ministère de la Santé et des Services sociaux a connu une hausse de 69% à 78% alors que celui du ministère du Travail et de la Solidarité sociale est passé de 14% à 24%.

# ASPECT FINANCIER SUITE

## Immobilier

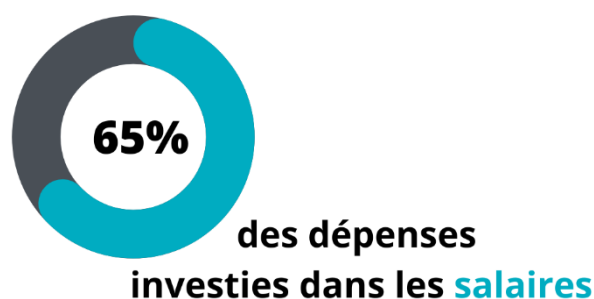
Au niveau des investissements immobiliers, 53,5% des organismes sont propriétaires alors que 46,5% sont locataires. La réponse des locataires inclut des prêts de locaux de salles paroissiales.

Les organismes propriétaires ont connu un bond considérable en passant de 39%, en 2014, à 53,5%.



## Masse salariale

La masse salariale représente une sortie de fonds très importante pour les organismes. La moyenne d'argent investi dans les salaires incluant les avantages sociaux représente 65% du budget annuel des organismes, ce qui est très stable par rapport à 2014.



# CONCLUSION

Les données recueillies pour cette enquête démontrent plusieurs statistiques intéressantes notamment lorsque comparées à la dernière enquête réalisée en 2014. De manière générale, les organismes se sont consolidés sur le territoire depuis la dernière enquête de 2014. La croissance de l’ancrage auprès des citoyens est palpable à plusieurs égards.

Parmi les éléments captant davantage l’attention, notons les faits saillants suivants :

- ✓ **Hausse marquée du nombre d’interventions de groupe et du nombre de participations individuelles annuellement ;**
- ✓ **Baisse importante du nombre de bénévoles palliée par une hausse importante du temps accordé individuellement par bénévole ;**
- ✓ **Augmentation des offres d’emploi à temps plein ;**
- ✓ **Hausse des salaires offerts ;**
- ✓ **Hausse des subventions gouvernementales, quoique toujours insuffisantes ;**
- ✓ **Les revenus totaux de l’ensemble des organismes ont doublé ;**
- ✓ **Hausse des organismes propriétaires de leurs bureaux ;**
- ✓ **Taux de diplomation collégial plus élevé chez les employés du communautaire.**



# CONCLUSION SUITE

Les organismes peuvent être fiers du travail accompli au quotidien, mais n'en demeure que leurs moyens sont toujours insuffisants pour réaliser leurs missions respectives en toute dignité.



Le comité de travail de cette présente étude a soulevé les éléments suivants qui pourraient être approfondis lors de futures mises à jour :

- ✓ **Porter une attention particulière à la nouvelle réalité régionale avec des comparatifs entre les services offerts en Montérégie et ceux offerts en Estrie ;**
- ✓ **Comparer davantage la desserte des activités des organismes en Estrie et en Montérégie ;**
- ✓ **Suivre l'évolution des conditions de travail et autres stratégies d'attraction et de rétention du personnel dans une perspective de compétitivité avec les autres secteurs d'emploi connexes ;**
- ✓ **Suivre l'évolution de la reconnaissance financière des organismes par le gouvernement et autres bailleurs de fonds ;**
- ✓ **Suivre l'évolution de la parité de genre des gestionnaires des organismes communautaires ;**
- ✓ **Porter une attention particulière à l'évolution du bénévolat.**

# CONCLUSION SUITE

## REMERCIEMENTS

La CDC de la Haute-Yamaska tient à remercier les étudiants de l'université de Sherbrooke rattaché au [Programme d'intervention dans la communauté](#) (PIC) ayant participé au projet.

Merci également à tous les organismes qui ont pris le temps de répondre au questionnaire.

### **Portrait réalisé par le Comité Portrait de la CDCHY**

Auberge sous mon toit : Marie-Eve Théberge  
CJE des Cantons de l'Est : Ariane Davidson  
L'Accorderie Granby et région : Marie-France Turcotte  
Justice alternative et médiation : Marie-Christine Paquette  
CALACS des Rivières : Gabrielle Champagne  
Société Alzheimer Granby et région : Sophie Foisy  
Association des personnes Aphasiques de Granby : Ingrid Flécheux  
CDC Haute-Yamaska : Stéphanie Chrétien, Nicolas Luppens

### **En collaboration avec le Programme d'intervention dans la communauté (PIC) de la Fondation Lemaire**

Étudiants de l'Université de Sherbrooke du  
cours « **Moi, gestionnaire socialement responsable** »  
Laurence Prince  
Émilie Picard  
Énola Bonneau  
Justine Guillet  
Nicolas Boisvert  
Sous la supervision de Catherine Chilvers, charge de  
cours.  
Merci à Sondès Allal,  
Coordonnatrice de projets dans la communauté  
Centre Lemaire- École de gestion  
Université de Sherbrooke

# ANNEXE

## MÉTHODOLOGIE DE LA RECHERCHE

### **Technique de recherche**

Afin d'atteindre les objectifs de recherche, une étude descriptive quantitative a été réalisée via un sondage en ligne accessible auprès d'un échantillon de convenance de 51 répondants. Les répondants sont les organismes membres de la CDC de la Haute-Yamaska.

### **Questionnaire**

Le questionnaire a été élaboré par des étudiants de l'Université de Sherbrooke, en collaboration avec la CDC de la Haute-Yamaska. Le questionnaire contient 32 questions. La complétion est évaluée d'une durée d'environ 20 minutes, mais le temps nécessaire à rassembler toutes les informations est évalué d'une à deux heures. Le questionnaire a été rédigé à l'aide de Google Form.

### **Collecte de données**

Au total, 41 organismes ont répondu au questionnaire, soit une proportion de 77% des organismes membres de la CDC de la Haute-Yamaska, au moment de la complétion du sondage.

### **Échantillonnage**

L'échantillon est probabiliste et est constitué à partir de la base de données fournies par les organismes membres de la CDC de la Haute-Yamaska.

### **Analyse des données**

L'analyse des réponses obtenues a été réalisée en créant des graphiques sur le logiciel Excel pour avoir une bonne compréhension des résultats du sondage.

### **Limites de la démarche**

Les données étant fournies par les organismes répondants ; il n'est pas possible de contre-vérifier l'exactitude des données. Certaines questions peuvent être sujettes à interprétation. Les données recueillies pourraient ne pas refléter avec exactitude la réalité. De plus, afin d'améliorer la présentation du rapport, les données ont été retravaillées et regroupées de manière à garder une cohérence au niveau de l'information présentée.

**Promouvoir,  
informer,  
concerter,  
représenter,  
soutenir et  
former !**

**Corporation de développement  
communautaire de la Haute-Yamaska**

450 378-01

[direction@cdchauteyamaska.ca](mailto:direction@cdchauteyamaska.ca)

170, rue Saint-Antoine Nord (local 110)

Granby (Québec) J2G 5G8

[www.cdchauteyamaska.ca](http://www.cdchauteyamaska.ca)



CORPORATION  
DE DÉVELOPPEMENT  
COMMUNAUTAIRE  
de la Haute-Yamaska

**DEPUIS 1994**